



OBČINA ORMOŽ

Ptujska cesta 6, 2270 Ormož

Telefon: 02 741 53 00, e-pošta: obcina.ormoz@ormoz.si,

<https://www.ormoz.si/>

OCENA OGROŽENOSTI ZARADI ŽELEZNIŠKE NESREČE V OBČINI ORMOŽ (za potrebe zaščite in reševanja)

Verzija 1.2

	ORGAN	DATUM	PODPIS
IZDELAL	ŠTAB CIVILNE ZAŠČITE OBČINE ORMOŽ	2. 4. 2024	<hr/> Tonček Lisjak Namestnik poveljnika CZ Občine Ormož <hr/> Mateja Serec Višja svetovalka za pravne zadeve
SPREJEL	OBČINA ORMOŽ ŽUPAN		<hr/> Danijel Vrbnjak, mag. posl. ved Župan
SKRBNIK	OBČINA ORMOŽ		<hr/> Mateja Serec Višja svetovalka za pravne zadeve

Številka: 843-2/2010 01 29

Dne: 2. 4. 2024

Zgodovina dopolnitev, ažuriranj, sprememb »Ocene ogroženosti zaradi železniške nesreče v Občini Ormož«

Nova verzija	Spremembe in dopolnitve, ki so bile izvedene v primerjavi s prejšnjo verzijo dokumenta
Verzija 1.2	Verzija 1.1., št.: 843-0002/2010 01\29 z dne 1. 12. 2010

KAZALO VSEBINE

1. UVOD	4
1.1. Predstavitev občine Ormož	4
1.2. Naseljenost v občini Ormož	6
1.2.1 Prebivalstvo po naseljih	6
1.3. Podnebne in hidrološke značilnosti področja	7
1.4. Geografske lastnosti ozemlja	8
1.5. Komunalna infrastruktura	8
1.6. Zagotavljanje osnovnih potreb občanom	9
1.6.1 Zdravstvena oskrba	9
1.6.2 Javna gasilska služba	9
1.6.3 Veterinarska služba	9
1.6.4 Upravna enota Ormož	9
2. OCENA OGROŽENOSTI ZARADI ŽELEZNIŠKE NESREČE	10
2.1 Splošno o železniškem prometu	10
2.2 Dolžina odsekov železniških prog	10
2.3 Viri nevarnosti in možni vzroki nastanka nesreče	10
2.4 Vrsta, oblika in stopnja ogroženosti	11
2.5 Potek in možen obseg nesreče	11
2.6 Ogroženost prebivalstva, živali in premoženja	11
2.7 Verjetne posledice	11
2.8 Verjetnost nastanka verižne nesreče	12
2.9 Možnost predvidevanja nesreče	12
2.10 Predlogi za izvajanje zaščite, reševanja in pomoči	12
2.11 Predlogi za preprečitev oziroma ublažitev in odpravo posledic nesreče	13
2.12 Potek železniške proge na območju občine Ormož	13
2.13 Razred ogroženosti občine Ormož zaradi železniške nesreče	13

1. UVOD

Ocena ogroženosti Občine Ormož zaradi železniške nesreče, verzija 1.2, je spremenjena in nadomešča oceno ogroženosti Občine Ormož zaradi železniške nesreče, verzija 1.1, ki jo je Občina Ormož pripravila leta 2010.

Občina Ormož je oceno ogroženosti zaradi železniške nesreče izdelala na podlagi Regijske ocene ogroženosti Podravske regije zaradi železniške nesreče, verzija 2.0, št. 8422-34/2022-1 – DGZR z dne 6. 4. 2023. Ocena ogroženosti je izdelana na podlagi Zakona o varstvu pred naravnimi in drugimi nesrečami (Uradni list RS, št. 51/06 – uradno prečiščeno besedilo, 97/10, 21/18 – ZNOrg in 117/22), Zakona o železniškem prometu (Uradni list RS, št. 99/15 – uradno prečiščeno besedilo, 30/18, 82/21, 54/22 – ZUJPP in 18/23 – ZDU-1O), Navodila o pripravi ocen ogroženosti (Uradni list RS, št. 39/95) in Uredbe o vsebini in izdelavi načrtov zaščite in reševanja (Uradni list RS, št. 24/12, 78/16 in 26/19).

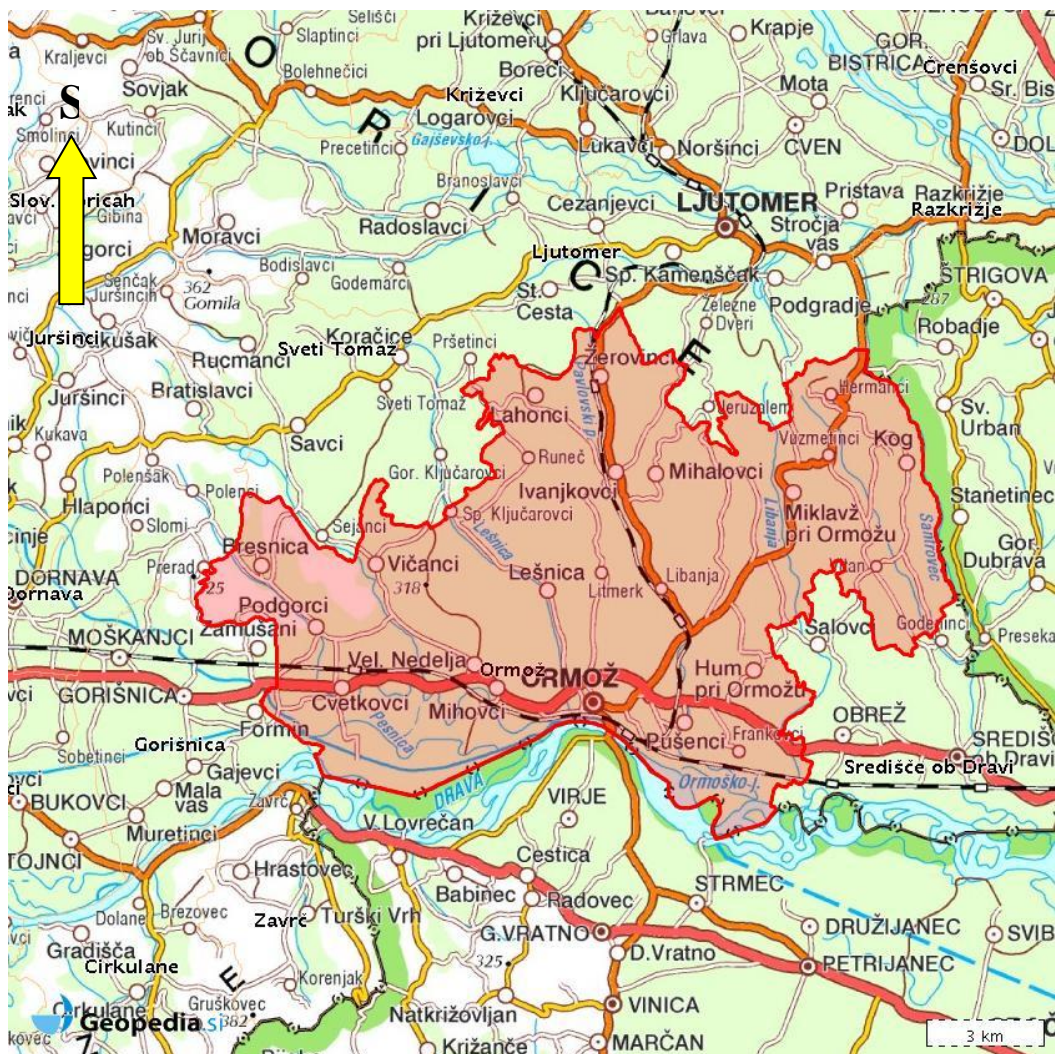
Občinska ocena ogroženosti zaradi železniške nesreče je podlaga za izdelavo občinskega načrta zaščite in reševanja zaradi železniške nesreče.

Ocena ogroženosti obsega kakovostno in količinsko analizo dosegljivih in znanih parametrov za ocenjevanje naravnih in drugih danosti na območju občine Ormož, ki bi lahko bile vzrok ali pogojevale možnosti za nastanek in razvoj pojavov in procesov ki povzročijo nesreče ter analizo ogroženosti geografskih struktur, naselij, tehnoloških sistemov in drugih dobrin.

Ocena ogroženosti vsebuje poleg opisa značilnosti nevarnosti in prikaza pričakovanih posledic, še predlog preventivnih ukrepov za zaščito, predlog za ukrepe zaščite pred nevarnostmi ko je že prišlo do nesreče, osnovne usmeritve in metode reševanja in pomoči ter osnovne rešitve za odpravo posledic.

1.1. PREDSTAVITEV OBČINE ORMOŽ

Občina Ormož je del Prlekije, pokrajine med Muro in Dravo. Na jugu občina meji na sosednjo republiko Hrvaško. Na severu meji na občino Ljutomer. Na jugo-vzhodu na občino Središče ob Dravi. Na vzhodu na republiko Hrvaško. Na severu-zahodu na občino Sveti Tomaž in zahodu na občini Dornava in Gorišnica.



Območje občine Ormož

Vir podatkov: <http://www.geopedia.si/>

Pretežni del gospodarstva občine predstavljajo kmetijstvo (predvsem vinogradništvo, sadjarstvo in živinoreja). S številnimi sadovnjaki, vinogradi, kletmi, kulinariko, delom na vaseh, predvsem pa z ureditvijo cestne strukture, se odpirajo še večje razvojne možnosti, z domačimi in tujimi obiski pa turizem dobiva svoje mesto. Ena največjih turističnih znamenitosti je vinska turistična cesta, ki poteka po ormoških goricah. Ker na območju ormoških goric uspevajo in zorijo najzlahtnejša vina, je to območje povezano v sklop destinacije Jeruzalem Slovenija, kamor se pridružuje še Naravni rezervat Ormoške lagune ter rokavi stare struge reke Drave, ki ponujajo tudi številne možnosti pohodništva, kolesarjenja in konjenišva. V občini je vzpostavljena ekonomsko poslovna cona, ki omogoča gospodarski razvoj in vzpostavitev novih gospodarskih subjektov, med katerimi je potrebno omeniti proizvodnjo avtomobov podjetja Carthago d.o.o, ter ostalih manjših industrijskih družb z omejeno odgovornostjo, kakor tudi samostojnih podjetnikov, ki izvajajo različne dejavnosti. Trgovina je zadovoljivo razvita saj zagotavlja osnovne potrebe prebivalstva.

1.2. NASELJENOST V OBČINI ORMOŽ

V občini Ormož živi **11.912 prebivalcev** v **6** krajevnih skupnosti z **61** vasmí. Območje občine je na **141,5 km²** površine in ima **94,5** km meje. Glavno občinsko središče je mesto Ormož z 1986 prebivalci. V zadnjih desetih letih se je število prebivalcev zmanjšalo za cca 5 %, kar je povzročilo velike spremembe v strukturi prebivalstva - starejši prebivalci. (Priloga: KARTA območje občine Ormož)

1.2.1 Prebivalstvo po naseljih

NASELJE	PREBIVALCEV SKUPAJ	STRUKTURA		Gostota na km ²	Površina v km ²
		MOŠKIH	ŽENSK		
BRESNICA	267	134	133	59	4,5
CEROVEC Stanka Vraza	114	56	58	81	1,4
CVETKOVCI	440	224	216	79	5,6
DOBRAVA	131	67	64	50	2,6
DOBROVŠČAK	11	6	5	16	0,7
DRAKŠL	113	54	59	226	0,5
FRANKOVCI	160	80	80	34	4,7
GOMILA PRI KOGU	137	68	69	65	2,1
HAJNDL	124	65	59	155	0,8
HARDEK	271	134	137	246	1,1
HERMANCI	116	62	54	45	2,6
HUJBAR	35	19	16	88	0,4
HUM PRI ORMOŽU	302	160	142	79	3,8
IVANJKOVCI	233	128	105	106	2,2
JASTREBCI	144	74	70	80	1,8
KAJŽAR	131	62	69	146	0,9
KOG	243	139	104	90	2,7
KRČEVINA	65	39	26	23	2,8
LAČAVES	127	67	60	85	1,5
LAHONCI	316	160	156	79	4
LEŠNICA	198	109	89	41	4,8
LEŠNIŠKI VRH	36	18	18	72	0,5
LIBANJA	85	46	39	40	2,1
LITMERK	158	87	71	46	3,4
LOPERŠICE	182	100	82	65	2,8
LUNOVEC	27	14	13	90	0,3
MALI BREBROVNIK	122	59	63	51	2,4
MIHALOVCI	142	79	63	62	2,3
MIHOVCI PRI VELIKI NEDELJI	520	254	266	104	5
MIKLAVŽ PRI ORMOŽU	242	127	115	56	4,3
ORMOŽ	1986	920	1066	509	3,9

OSLUŠEVCI	209	102	107	91	2,3
PAVLOVCI	201	106	95	72	2,8
PAVLOVSKI VRH	138	74	64	92	1,5
PODGORCI	503	251	252	168	3
PRECLAVA	37	21	16	185	0,2
PUŠENCI	229	118	111	74	3,1
RITMERK	44	21	23	55	0,8
RUNEČ	142	77	65	118	1,2
SENEŠCI	228	118	110	104	2,2
SODINCI	279	144	135	96	2,9
SP. KLJUČAROVCI	121	65	56	37	3,3
STANOVNO	120	57	63	57	2,1
STREZETINA	58	32	26	64	0,9
STRJANCI	90	49	41	60	1,5
STRMEC PRI ORMOŽU	67	33	34	84	0,8
SVETINJE	45	23	22	75	0,6
ŠARDINJE	145	68	77	85	1,7
TRGOVIŠČE	220	122	98	37	5,9
TRSTENIK	36	18	18	180	0,2
VEL. BREBROVNIK	196	105	91	65	3
VEL. NEDELJA	247	118	129	154	1,6
VELIČANE	112	59	53	53	2,1
VIČANCI	268	130	138	72	3,7
VINSKI VRH	222	116	106	89	2,5
VITAN	98	49	49	41	2,4
VODRANCI	123	65	58	34	3,6
VUZMETINCI	152	82	70	72	2,1
ZASAVCI	59	30	29	66	0,9
ŽEROVINCI	258	129	129	78	3,3
ŽVAB	87	43	44	109	0,8
SKUPAJ	11.912	6036	5876	84	141,5

*Vir podatkov: WWW.STAT.SI
(stanje na 1.1.2023)*

1.3. PODNEBNE IN HIDROLOŠKE ZNAČILNOSTI PODROČJA

Občina leži v t.i. subpanonskem podnebnem pasu, za katerega so značilna dolga vroča poletja in kratke ostre zime. Temperature se razlikujejo med ravninskim in hribovitim predelom občine tako, da je povprečna letna temperatura v hribovitih predelih 10,1, v nižinskih predelih pa 9,1 stopinj Celzija. Temperatura hitro narašča v pozni pomladi, nakar sledi običajno dolga poletna vročina.

Padavin je zelo malo, saj jih pade povprečno le 970 mm na leto (povprečje 10-letnega obdobja med leti 2013 in 2023).

Sneg leži povprečno 20 dni, debelina snežne odeje pa je v povprečju 10 cm. Na leto je povprečno 13 dni z nevihtami, ki so povezane z močnimi vetrovi in verjetnostjo toče. Vetrovi pihajo skozi vse leto: južni v topli polovici leta, severni od oktobra do aprila in jugovzhodni veter od junija do avgusta. V letu je povprečno 145 jasnih dni.

1.4. GEOGRAFSKE LASTNOSTI OZEMLJA

Glede na reliefne, krajinske, naravne in ustvarjalne značilnosti se deli prostor občine na južni ravninski del (Ptujsko polje, Ormoške dobrave in Središko polje), za katerega so značilna strnjena naselja ob glavni prometni poti (Ptuj - Ormož - Središče ob Dravi) in severni del (Slovenske gorice) ob glavnih prometnih poteh (Ormož - Ljutomer in Ormož – Miklavž - Ljutomer), s slemenskimi naselji, razpršenimi vasmami in zaselki z redkejšo poseljenostjo. Razmerje med ravninskim in blago hribovitim predelom občine je 1 : 4. Med griči se razprostirajo ozke doline, ki potekajo v glavnem v smeri sever-jug.

Ravninski predel je delno poraščen z gozdovi listavcev. Pri prehodu iz ravninskega v gričevnati predel prevladujejo večji kompleksi mešanih gozdov. Zahodni gričevnati predel občine je predvsem pokrit z mešanimi gozdovi, v vzhodnem gričevnatem predelu pa prevladujejo vinogradi in sadovnjaki z gozdovi na severnih legah gričev. Najvišji vrh v občini je Litmerk (Kogel) s 330 m nadmorske višine, najnižja točka pa je v Frankovcih s 188 m nadmorske višine. Mesto Ormož je na 218 m nadmorske višine.

Na južnem delu občine (terasasto dvignjen svet in ravnina ob reki Dravi in Pesnici) so peščena tla, ki na mestih vsebujejo tudi rjavo glino, katere plasti pa ne presegajo dveh metrov. Tla severovzhodnega hribovitenga predela občine so sestavljena iz humusa in drobne peščene ilovice črno-rjave barve, ki je vodo-propustna. Tu so tudi manjša področja težke sivorjave ilovice (za vodo težko propustna) in kamenih skrilavcev. Vsa zemljišča so relativno dobro odporna proti trganju in imajo dobro nosilnost in odpornost.

1.5. KOMUNALNA INFRASTRUKTURA

Preko teritorija občine Ormož poteka železniška proga Pragersko - Ormož - Hodoš in Ormož – Središče ob Dravi. Cestni promet se odvija na glavni cesti Ptuj - Ormož - Središče ob Dravi in regionalni cesti Ormož - Miklavž - Ljutomer.

Prometna povezanost krajevnih centrov z občinskim središčem je dobra, saj je 101 km lokalnih cest v celoti asfaltiranih. Na območju občine je še 480 km krajevnih cest, ki pa so v pretežni meri že asfaltirane ostalo je še nekaj odsekov makadamskih cest. Glavne, regionalne in lokalne ceste vzdržujejo koncesionarji.

Komunalno podjetje Ormož opravlja storitve, kot so: oskrba naselij s pitno vodo, odvajanje odpadnih in padavinskih voda, zbiranje in odvoz odpadkov, vzdrževanje, rekonstrukcija in popravilo cest in ulic, cevovodov zunanjega vodovoda, kanalizacije in drugo.

V mestu Ormož je centralna pošta s sodobno telefonsko centralo. Manjše telefonske centrale so v vseh poštah krajevnih centrov. Območje občine je relativno dobro pokrito s telefonskim omrežjem. Za posredovanje informacij občanov je velikega pomena lokalna radijska postaja in kabelsko televizijski sistem. Za obveščanje o nevarnostih pa je pomemben tudi sistem za javno alarmiranje SITA, ki pokriva vse krajevne centre.

1.6. ZAGOTAVLJANJE OSNOVNIH POTREB OBČANOM

1.6.1 Zdravstvena oskrba

Osnovno zdravstveno dejavnost opravlja Javni zavod Zdravstveni dom Ormož. Zavod zagotavlja osnovno zdravstvo, specialistične ambulante, zobne ambulante, druge službe in Nujno medicinsko pomoč. Širša specialistična obdelava in hospitalizacija sta vezani na občino Ptuj in Maribor. Preskrba z zdravili poteka preko lekarne v Ormožu.

1.6.2 Javna gasilska služba

Požarno varnost na območju občine v obliki JGS izvaja 15 prostovoljnih gasilskih društev, ki se združujejo v GZ Ormož. Prostovoljna gasilska društva so zadovoljivo opremljena in kadrovsko popolnena. Vsako PGD ima v svoji sestavi operativno gasilsko enoto, ki je odgovorna za izvajanje JGS na določenem operativnem območju po potrebi pa nudi pomoč na območju celotne občine.

1.6.3 Veterinarska služba

Zaradi razvite živinoreje, proizvodnje mleka in večjih piščančjih farm, ter večjega števila kmetij, ki rabijo veterinarske storitve skrbi Veterinarska postaja Ormož d.o.o. za celotno območje občine.

1.6.4 Upravna enota Ormož

Upravna enota ORMOŽ ima sedež na Ptujski cesti 6, 2270 Ormož in pokriva teritorij 212,4 km² z 15.802 prebivalci. V upravno enoto so vključene tri občine in sicer Ormož, Središče ob Dravi in Sveti Tomaž.

Upravne in strokovne naloge na območju UE Ormož po funkcionalnem načelu samostojno opravljajo, in sicer:

a) izpostave ministrstev:

- Ministrstvo za obrambo, Uprava RS za zaščito in reševanje - Izpostava URSZR Ptuj;
- Ministrstvo za notranje zadeve - Policijska postaja Ormož;
- Finančna uprava Republike Slovenije, Finančni urad Ptuj - Pisarna Ormož;
- Geodetska uprava Republike Slovenije, Območna geodetska uprava Ptuj – Geodetska pisarna Ormož.

b) drugi organi:

- Center za socialno delo Spodnje Podravje – enota Ormož;
- Zavod za zdravstveno zavarovanje Slovenije, Območna enota Maribor - Izpostava Ormož;
- Zavod Republike Slovenije za zaposlovanje, Območna služba Ptuj - Urad za delo Ormož.

2. OCENA OGROŽENOSTI ZARADI ŽELEZNIŠKE NESREČE

2.1 Splošno o železniškem prometu

Železniške proge v Republiki Sloveniji so razdeljene po Uredbi o kategorizaciji prog in sicer glede na obseg prometa, gospodarski pomen in povezovalno vlogo železniškega prometa v prostoru, največjo dovoljeno progovno hitrost, največjo dovoljeno osno in dolžinsko obremenitev proge, največje dopustne dimenzije vozil in naklade, se proge delijo na glavne in regionalne.

Skozi občino Ormož potekata dve glavni progi:

- E69 državna meja - Središče - Pragersko - Zidani Most - Ljubljana – Divača – Koper,
- T69 Ormož - Murska Sobota - Hodoš – državna meja.

Železniške proge se uporabljajo za prevoz potnikov, za prevoz tovora, po vseh progah pa se prevažajo tudi nevarne snovi. Odseki železniških prog preko katerih se prevažajo nevarne snovi in potekajo skozi občino Ormož so naslednji:

Odsek	Naziv odseka	Proga	Občine, preko katerih potekajo proge, po katerih se prevažajo nevarne snovi	Občine, preko katerih potekajo železniške proge
25	Kidričevo-Ormož	40	Kidričevo, Hajdina, Ptuj, Dornava, Gorišnica, Ormož	Kidričevo, Hajdina, Ptuj, Dornava, Gorišnica, Ormož
32	Ormož-Ljutomer	41	Ormož, Ljutomer	Ormož, Ljutomer
33	Ormož-Središče	44	Ormož, Središče ob Dravi	Ormož, Središče ob Dravi

2.2 Dolžina odsekov železniških prog

Čez občino Ormož potekajo trije odseki enotirnih glavnih prog:

- Pragersko – Ormož v skupni dolžini tirov 40,273 km,
- Ormož – Hodoš – d.m. v skupni dolžini tirov 69,215 km in
- Ormož – Središče – d.m. v skupni dolžini tirov 11,615 km.

Prvi odsek železniške proge Pragersko – Ormož in drugi odsek železniške proge Ormož – Hodoš – d.m. sta v celoti elektrificirana. Tretji odsek železniške proge Ormož – Središče – d.m. je neelektrificiran.

2.3 Viri nevarnosti in možni vzroki nastanka nesreče

Nesreča vlaka je nesreča v železniškem prometu in spada po Zakonu o varstvu pred naravnimi in drugimi nesrečami med druge nesreče. To je nesreča, ki jo v večji meri povzroči človek s svojo dejavnostjo in ravnanjem, povzročijo jo mehanske napake, lahko pa nastane tudi zaradi vpliva naravne nesreče ali zaradi terorizma.

Po Zakonu o varnosti v železniškem prometu (Uradni list RS, št. 30/18 in 54/21) nesreča pomeni nehoteni ali nenamerni nepričakovani dogodek ali poseben niz

takih dogodkov, ki imajo škodljive posledice. Nesreče se razvrščajo v naslednje kategorije: trčenja, iztirjenja, nesreče na nivojskih prehodih, nesreče, ki jih povzročijo tirna vozila med gibanjem in v katerih so udeležene osebe, požari in drugi podobni dogodki.

Glavni vzroki železniške nesreče so:

- človeški dejavnik,
- tehnični in drugi vzroki v sistemu železniške infrastrukture,
- naravne in druge nesreče (potres, zemeljski plazovi, požar, požari v naravi)
- teroristični napadi in druge oblike množičnega nasilja,
- drugo.

2.4 Vrsta, oblika in stopnja ogroženosti

Do železniške nesreče lahko pride zaradi:

- trčenja vlakov,
- naleta vlaka,
- iztirjenja vlaka,
- požara na vlaku ali v okolici,
- eksplozije na vlaku,
- poškodb na progi (kamenje, plaz in drugo).

2.5 Potek in možen obseg nesreče

V vseh primerih lahko pride do poškodbe lokomotive ter enega ali več vagonov in do prevrnitve posameznih voz.

Železniško nesrečo ločimo glede na:

- **Vrsto vlaka:** nesreča potniškega, tovornega vlaka ali vlaka, ki prevažata nevarne snovi,
- **Kraj nesreče:**
 - železniška nesreča v naseljenem območju,
 - železniška nesreča na težko dostopnem terenu,
 - železniška nesreča v predoru,
 - železniška nesreča na območju železniške postaje,
 - drugo.
- **Posledice nesreče:**
 - žrtve,
 - uničena ali poškodovana infrastruktura,
 - vpliv na okolje,
 - možnost verižnih nesreč.

2.6 Ogroženost prebivalstva, živali in premoženja

Ogroženost je odvisna od vrste in obsega nesreče in ali bo v naseljenem kraju oziroma ali bodo prisotne tudi nevarne snovi.

2.7 Verjetne posledice

Število mrtvih in ranjenih je ob trčenju potniških ali potniškega in tovornega vlaka večje. Tudi posledice ob nesreči pri prevozu nevarnih snovi so lahko hujše,

predvsem zaradi večjih količin prepeljanega tovora kot v cestnem prometu. Dodatne težave pri izvajanju zaščite in reševanja se lahko pojavijo, ko pride do železniške nesreče na težko dostopnem terenu ali pri iztiranju vlaka v vodo.

2.8 Verjetnost nastanka verižne nesreče

Ob železniški nesreči lahko pride do verižnih nesreč, kot so:

- požar,
- eksplozija,
- nenadzorovano uhajanje nevarnih snovi v okolje,
- poškodbe infrastrukture.

Kadar pride do verižnih nesreč, se ukrepanje ob teh nesrečah izvaja po načrtih, ki so izdelani za posamezne nesreče.

2.9 Možnost predvidevanja nesreče

Tako kot druge nesreče je tudi za železniško nesrečo značilno, da:

- se običajno zgodi brez opozorila, nepričakovano,
- lahko je veliko mrtvih in ranjenih,
- se lahko pripeti na krajih, ki niso takoj ali zlahka dostopni,
- so lahko žrtve tudi prebivalci, če se nesreča zgodi v naseljenem območju ali na železniški postaji v naselju, še posebej, če gre za nesrečo vlaka, ki prevažata nevarne snovi,
- povzroča psihološke težave tako pri preživelih, kot pri svojcih in reševalcih,
- drugo.

2.10 Predlogi za izvajanje zaščite, reševanja in pomoči

1. Občina izdela načrt zaščite in reševanja za primer železniške nesreče.

2. V izvajanje zaščite, reševanja in pomoči se v občini vključujejo:

- Občinski štab za Civilno zaščito;
- Poverjeniki za Civilno zaščito na ogroženih območjih;
- Operativne gasilske enote z ogroženih območji,
- Vodnogospodarsko podjetje Drava Ptuj;
- Enota Civilne zaščite za tehnično reševanje;
- GEŠP Ormož – reševanje na vodi;
- Regijska enota za reševanje iz vode in na vodi;
- Komunalno podjetje Ormož;
- Zdravstveni dom Ormož;
- Center za socialno delo Spodnje Podravje, enota Ormož;
- Veterinarska postaja Ormož;
- Ribiška družina Ormož;
- Radio PRLEK Ormož;
- Območna organizacija Rdečega križa Ormož;
- Kabelska televizija Ormož in
- Ostale organizacije in službe po pogodbi.

2.11 Predlogi za preprečitev oziroma ublažitev in odpravo posledic nesreče

Za preprečitev oziroma ublažitev in odpravo posledic nesreče so pomembni redni pregledi in vzdrževanje železniške proge in okolice.

2.12 Potek železniške proge na območju občine Ormož

(Priloga: KARTA potek železniške proge na območju občine Ormož)

2.13 Razred ogroženosti občine Ormož zaradi železniške nesreče

Občine Podravske regije so uvrščene v razrede ogroženosti ob upoštevanju predpostavke, da območja, kjer potekajo železniške proge, po katerih se prevažajo tudi nevarne snovi in kjer so železniške postaje, ki so namenjene tudi za manipuliranje z nevarnimi snovmi, pomenijo večjo verjetnost, da pride zaradi železniške nesreče do potrebe za zaščito ljudi, živali in okolja na teh območjih in predpostavke, da na območjih kjer potekajo železniške proge, po katerih ni prevoza nevarnih snovi in železniških postaj, ki niso namenjena za manipuliranje z nevarnimi snovmi, obstaja verjetnost, da pride zaradi železniške nesreče do večjega števila žrtev (predvsem potniki in vlakovno osebje).

Kriteriji za točkovanje po občinah

1 točka	2 točki	3 točke	4 točke	5 točk
	Območja, kjer potekajo železniške proge, po katerih ni prevoza nevarnih snovi in železniških postaj, ki niso namenjene za manipuliranje z nevarnimi snovmi (območja z železniško infrastrukturo)		Območja, kjer potekajo železniške proge, po katerih se prevažajo tudi nevarne snovi in železniške postaje, ki so namenjene tudi za manipuliranje z nevarnimi snovmi (območja z železniško infrastrukturo s prevozom nevarnih snovi)	

Tabela št. 1

Kriteriji za točkovanje po občinah

Razred ogroženosti občine	Točke iz tabele 1	Stopnja ogroženosti
1	-	zelo majhna

OCENA OGROŽENOSTI ZARADI ŽELEZNIŠKE NESREČE

2	2	majhna
3	-	srednja
4	4	velika
5	-	zelo velika

Tabela št. 2

Stopnja ogroženosti za občino Ormož:

Občina	Površina v km ²	Število ljudi	Gostota poseljenosti	Razred ogroženosti
Ormož	141,5	11.912	84	4

Zaradi železniških prog, po katerih se prevažajo tudi nevarne snovi in železniških postaj, ki so namenjene tudi za manipuliranje z nevarnimi snovmi, je občina Ormož uvrščena v četrti razred ogroženosti oz. veliko stopnjo ogroženosti. Iz tega razloga mora občina Ormož na podlagi ocene ogroženosti Podravske regije zaradi železniške nesreče v skladu s 5. členom Uredbe o vsebini in izdelavi načrtov zaščite in reševanja (Uradni list RS, št. 24/12, 78/16 in 26/19) izdelati del načrta zaščite in reševanja oziroma dokument, v katerem bo predvidela način obveščanja ter razdelala izvajanje zaščitnih ukrepov in nalog ZRP v primeru železniške nesreče.

VIRI:

- Ocena ogroženosti Podravske regije zaradi železniške nesreče.